

# Stavtrup Fællesråds dækningsområde

Udviklingen fra 1954 til 2023



Eksisterende og potentielle naturområder



Nord for Stavtrupvej findes der et antal gamle og nyere grønne områder, fortrinsvis træbevoksede områder med karakter af skov, men også nogle lysåbne områder med karakter af overdrev, samt enkelte småsøer/regnvandsbassiner.

## Eksisterende naturområder



### Område 1 – Gammel højstammet skov Ø f. Søskrænten

Ejer: Grundejerforeningen Jarlsminde, Jarlsmindevej 138, 8260 Viby

Det fremgår ved sammenligning af luftfotos fra 1954 og 2023, at denne lille højstammede skov i dag har samme udstrækning som i 1954. Den har dermed været uforandret i 70 år.

Idet skoven eksisterede som sådan i 1954, er der i dag grundlag for at karakterisere den som en relativt gammel skov. Den består i overensstemmelse hermed af gamle, høje træer, under hvilken der findes en veludviklet urtevegetation domineret af hvid anemone. Skovens naturmæssigt mest interessante og bevaringsværdige element er orkideen tyndakset gøgeurt. Forekomsten er den eneste i Stavtrup-området, og der er langt til nærmeste forekomst af denne art.

Skoven kan på denne baggrund karakteriseres som en af Stavtrups mest velbevarede og bevaringsværdige skove.

Skoven er desuagtet ikke af Aarhus Kommune registreret som særlig bevaringsværdig skov og ej heller beskyttet i medfør af naturbeskyttelsesloven.

De store træer og den nære beliggenhed til byen gør den til et potentielt interessant område for forskellige former fritidsaktiviteter. Sådanne vil på grund af slid på skovbunden kunne føre til skader på vegetationen i almindelighed og orkideerne i særdeleshed.

På den baggrund anbefales det, at skoven bevares i dens nuværende tilstand og friholdes for enhver form for friluftaktiviteter ud over færdsel til fods på den gennemgående trampesti.



Område 2 – Regnvandsbassin Ø f. Søskrænten

Ejer: Aarhus Kommune



Regnvandsbassinet blev etableret i 2012 og er siden blevet bevokset med en række forskellige vandplanter, heriblandt udplantede Søblad og Kребseklo. Sidstnævnte er i regnvandsbassinet værtsplante for Bilag IV-arten Grøn Mosaikguldsmid.

På nordsiden og til dels på vestsiden er der på skråningerne ned mod vandet store bevoksninger af brombær, og i randen af vandet er der udviklet en bræmme af rørsump.

Takket være den dybe beliggenhed under terræn er der god udsigt over vandfladen hele vejen rundt om bassinet, og ikke mindst fra bænke NV f. bassinet.

Arealerne omkring regnvandsbassinet benyttes flittigt af gående samt til bærplukning i sæsonen.

## Område 3 – Slugten S f. Jarlsminde

Ejere: Grundejerforeningen Jarlsminde, Jarlsmindevej 138, 8260 Viby (sydlige halvdel)/Grundejerforeningen Søskrænten, Søskræntgen 174, 8260 Viby (nordlige halvdel).



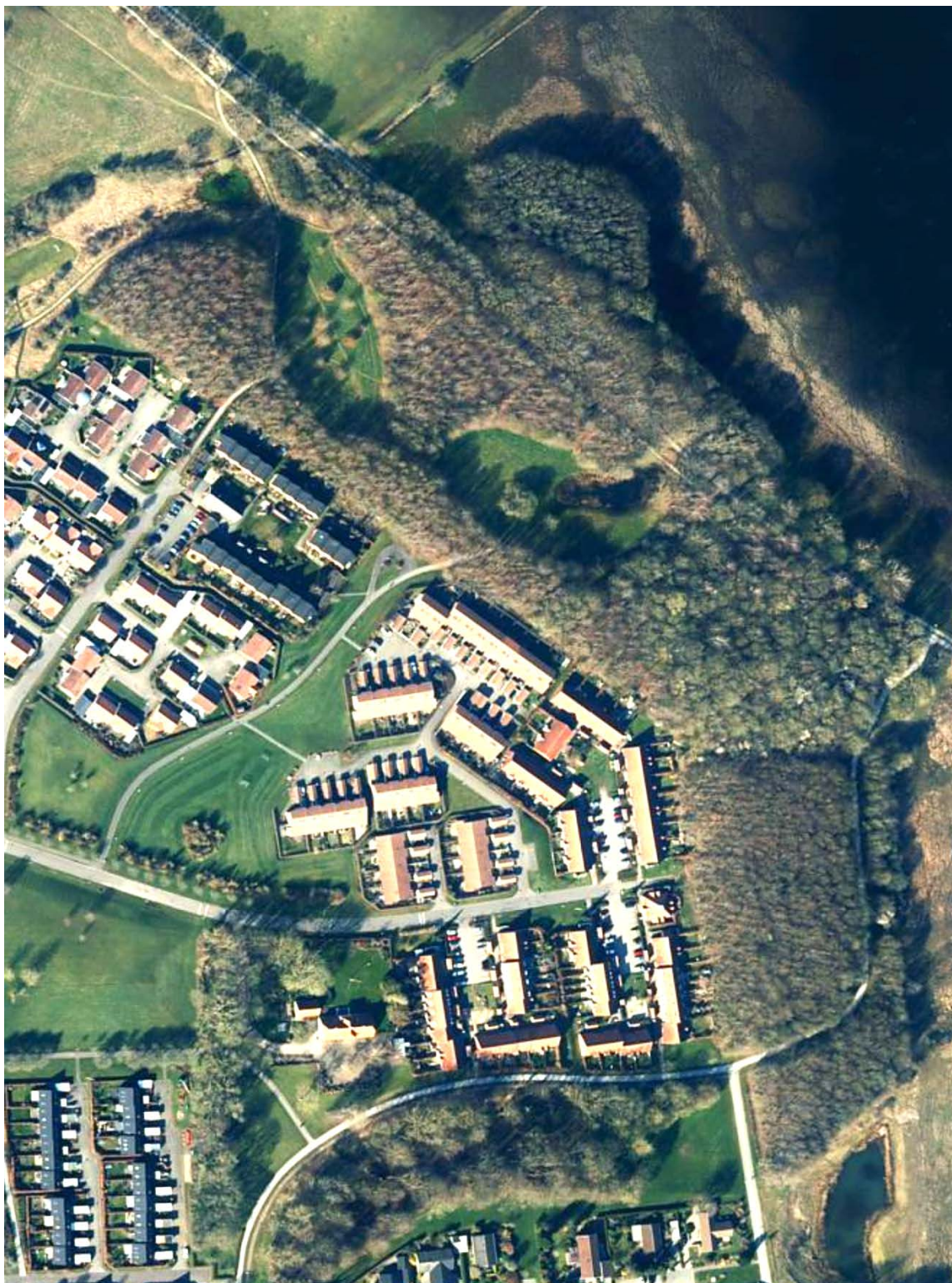
Slugten er angiveligt opstået som følge af udgravning af det ler, som Jarlsminde-gården er bygget af i 1800-tallet.

Slugten er i dag, som den var det i 1954, bevokset med højstammede træer. Slugten er et yndet og flittigt benyttet legeområde for børn.

Der er så vidt vides ingen særlig naturinteresser og -værdier knyttet til skovbunden, men træerne er tilholdssteder for natugle og muligvis også flagermus, samt en række småfugle.

Område 4 – Skov N og Ø f. Søskrænten

Ejer: Aarhus Kommune



Det sammenhængende skovområde består mod syd af en beplantning med ens gamle egetræer m.fl.

Længere mod nord findes en ældre bevoksning af blandede løvtræer, heriblandt nogle på det kuperede terræn ud mod Brabrandstien. I en smal bræmme omkring Brabrandstien findes der en højstammet skov med eg og bøg m.fl. samt en veludviklet skovbundsvegetation med hvid anemone, almindelig guldstjerne og almindelig lungeurt samt bingelurt og skovmærke m.fl.

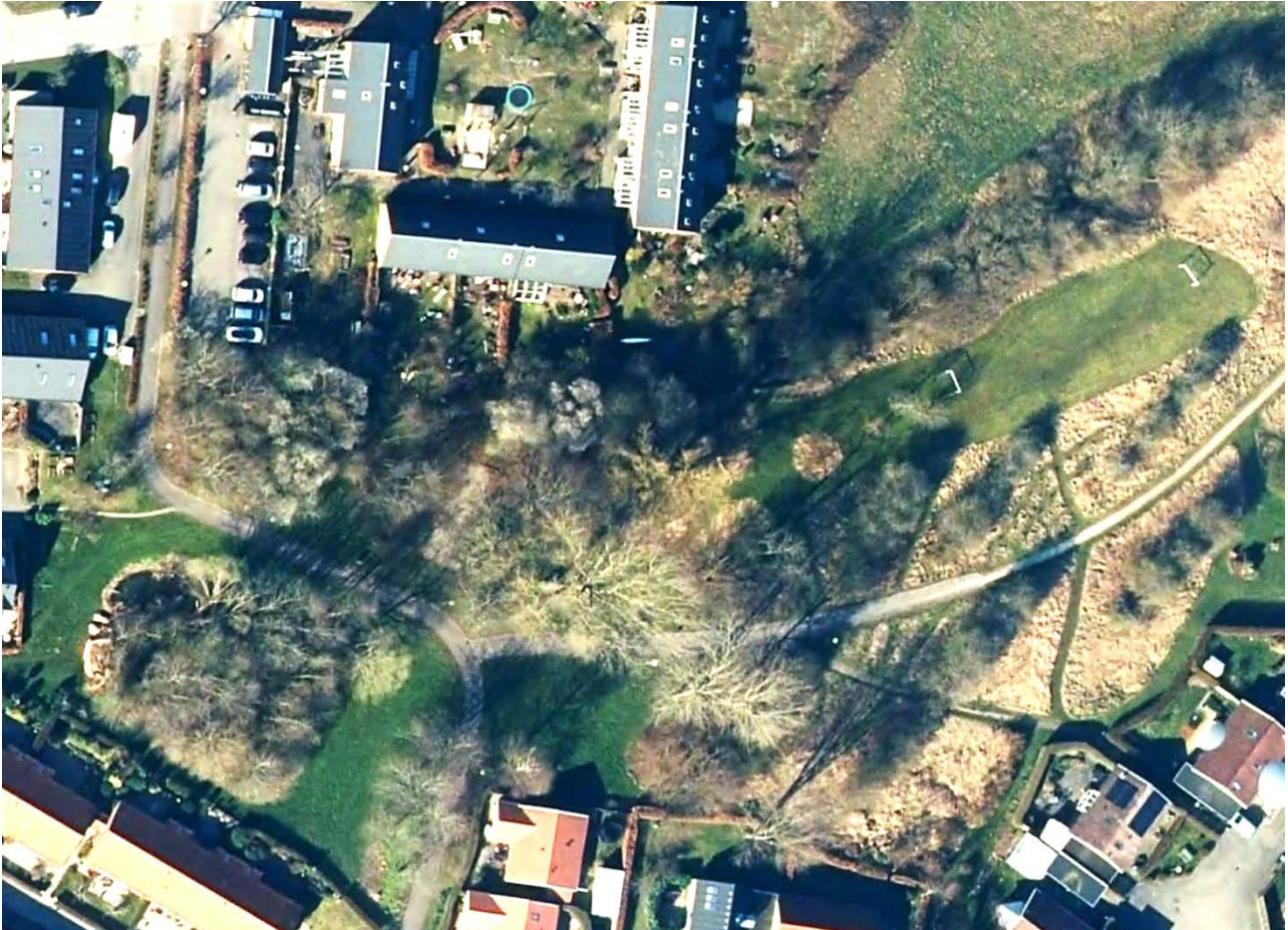
På nordsiden af Brabrandstien, på våd bund, findes der en højstammet elleskov. Denne er som alle øvrige arealer beliggende inden for fredningen.

Længere mod vest er findes der blandede beplantninger af ens gamle træer og buske. Hvorefter der er to åbne græsarealer samt et lille vandhul. Sidstnævnte er en vigtig ynglelokalitet for padde – grøn frø, skrubbudse, butsnudet frø og lille vandsalamander, samt muligvis også stor vandsalamander. Vandhullet rummer foruden naturlig vegetation også udsatte krebseklo og almindelig blærerod. I den plantede skov er der begyndende forekomst af hvid anemone m.fl. samt et par bestande af skælrod.

Længst mod nord, i randen af træplantningen, på overgangen til det åbne overdrevsareal, er der et relativt nygravet vandhul, omgivet af en tæt og højt voksende vegetation af tagrør, græsser og lådden dueurt.

## Område 5 – Grønt område

Ejer: Grundejerforeningen Tornhøjvej, Tornhøjvej 60, 8260 Viby



Arealet er en grøn kile langs det vandløb, hvis åbne forløb begynder i et lille vandhul syd for Andelsboligforeningen Såfryd, og som fortsætter som en grøft ned mod banestien, under denne i en gammel stenkiste og derfra under Brabrandstien og videre ud i engen på sydsiden af Brabrand Sø.

En del af arealet er udlagt som boldspilbane, en del er beplantet med frugttræer (Smag på Aarhus) og en del henligger som uslået græs og pilekrat.

## Område 6 - §3-beskyttet overdrev N f. Tornhøjvej

Ejer: Aarhus Kommune

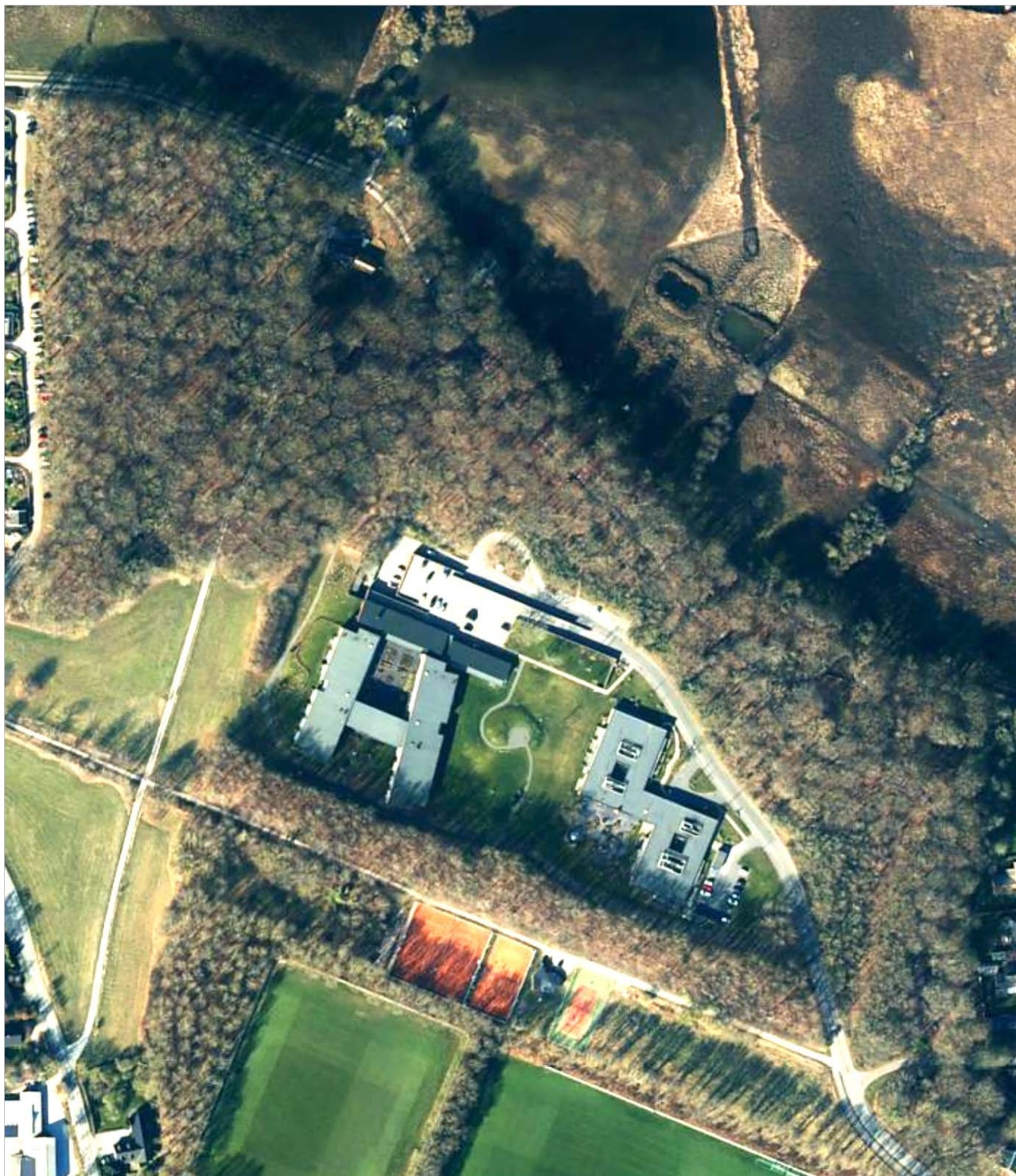


Arealet blev for få år siden udpeget som §3-beskyttet overdrev efter Naturbeskyttelsesloven. Det betyder, at tilstanden ikke må ændres uden forudgående dispensation fra naturmyndigheden (Aarhus Kommune),

Arealet er i dag bevokset med en blandet græs- og urtevegetation samt spredte store egetræer. På grund af en meget kraft opvækst af nye træer slås arealet hvert år i september for at opretholde og fremme karakteren af overdrev såvel som naturtilstanden.

Område 7 – Gammel skov ved Lokalcenter Søholm

Ejer: Aarhus Kommune



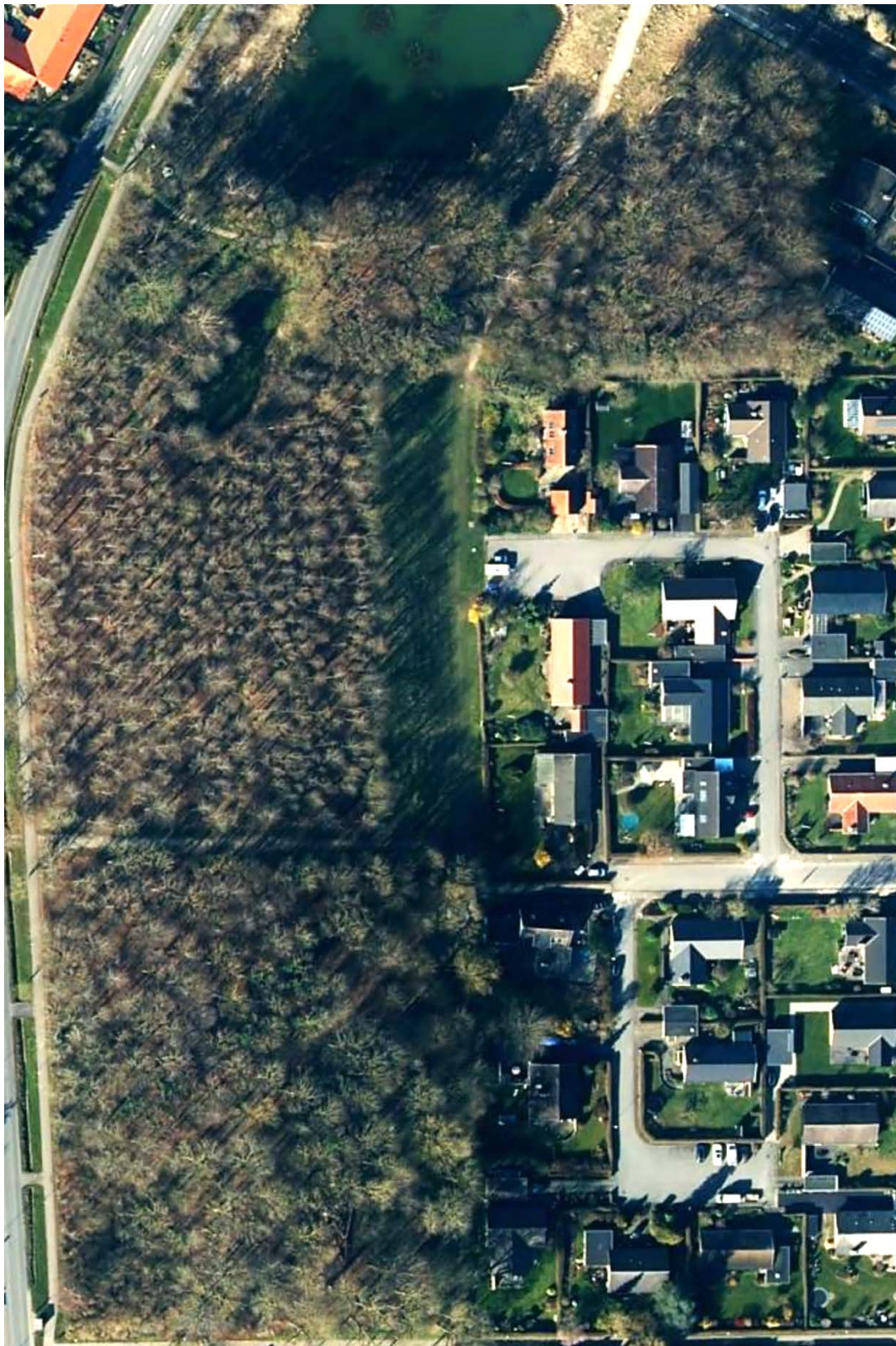
Område 8 – Regnvandsbassin Klokkedammen

Ejer: Aarhus Kommune



Område 9 - Klokkeskoven

Ejer: Aarhus Kommune



Område 10 – Småsø i grønt fællesområde

Ejer: Grundejerforeningen Blåhøj, Blåhøjtoften 62, 8260 Viby



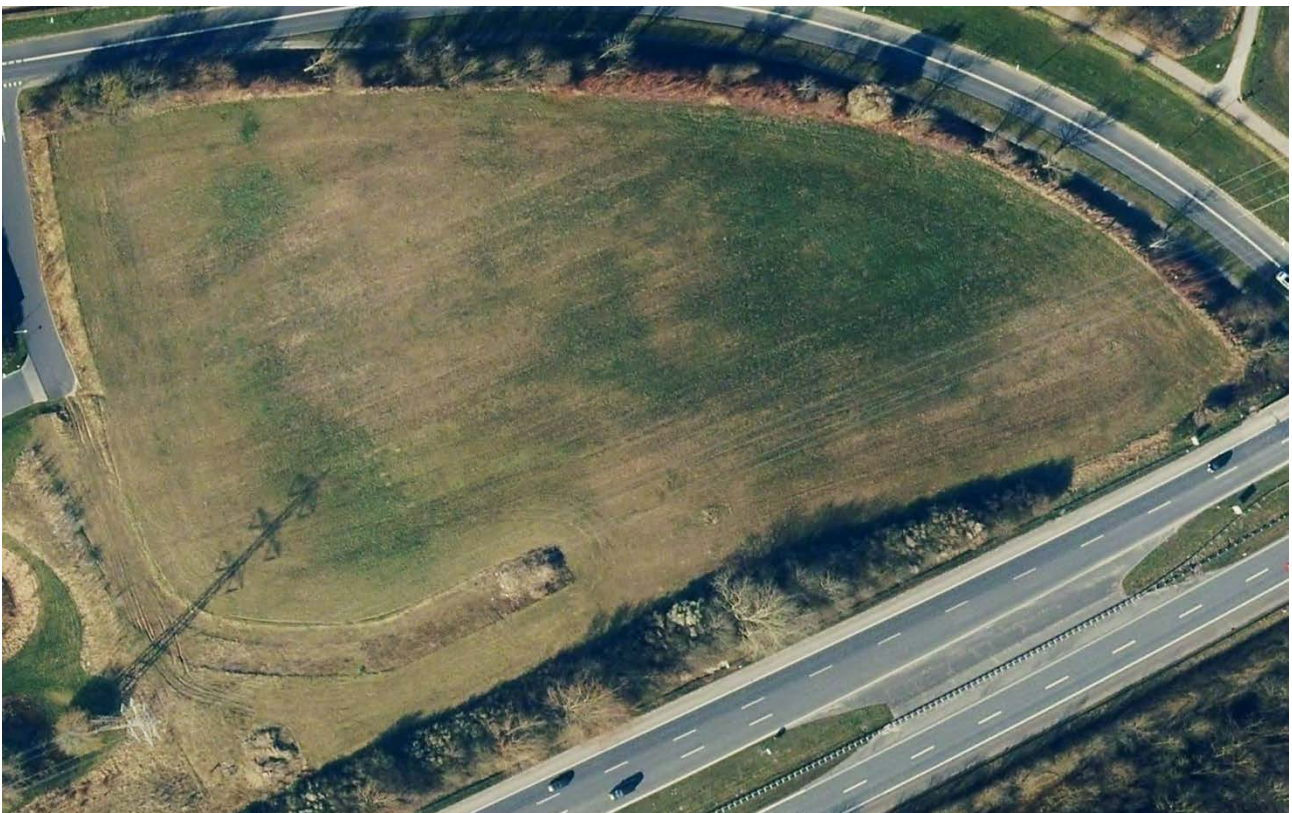
## Områder med naturpotentiale i Stavtrup Fællesråds dækningsområde

Mellem bebyggelserne i den sydlige del af Stavtrup og motorvejen ligger der en række ubebyggede arealer fra Ormslevvej i øst til Lemmingvej i vest, hvor der er potentiale for udvikling af bynær natur.



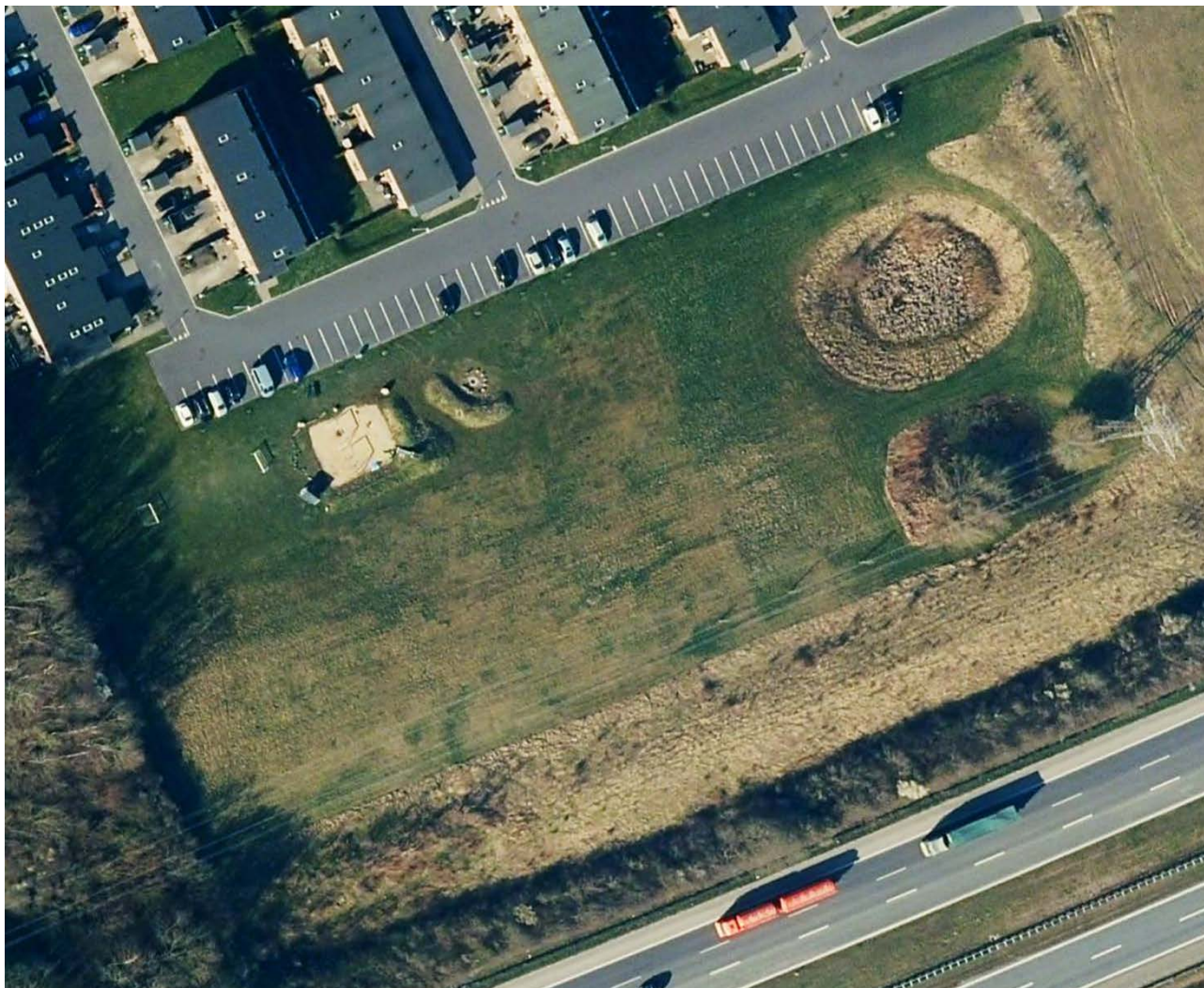
### Område P1 – Kommunalt grønt område

Ejer: Aarhus Kommune



Område P2 – Erhvervsejet grønt område

Ejer: Preben Jensen Projektudvikling ApS, Fasanvej 36, 8464 Galten



Område P3 – Grønt område tilhørende grundejerforening

Ejer: Grundejerforeningen Stavtrupvej, Stavtrupvej 1C, 8260 Viby



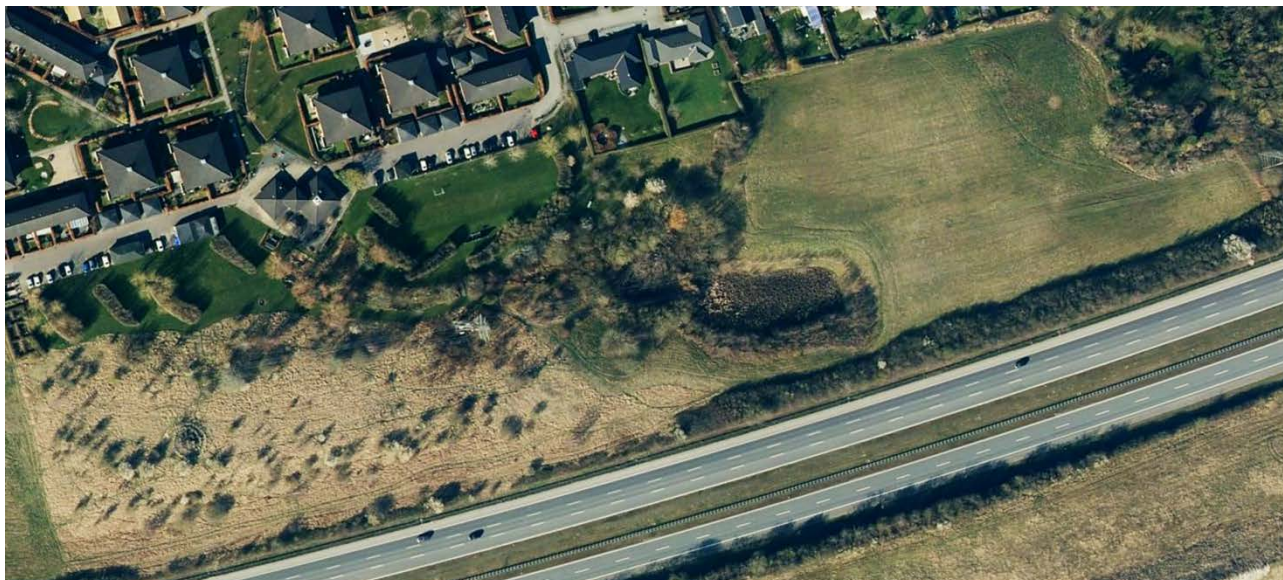
Område P4 – Erhvervsejet grønt område

Ejer: Byggeselskabet af 1/1 1973 Nr. 1 ApS, 8400 Ebeltoft



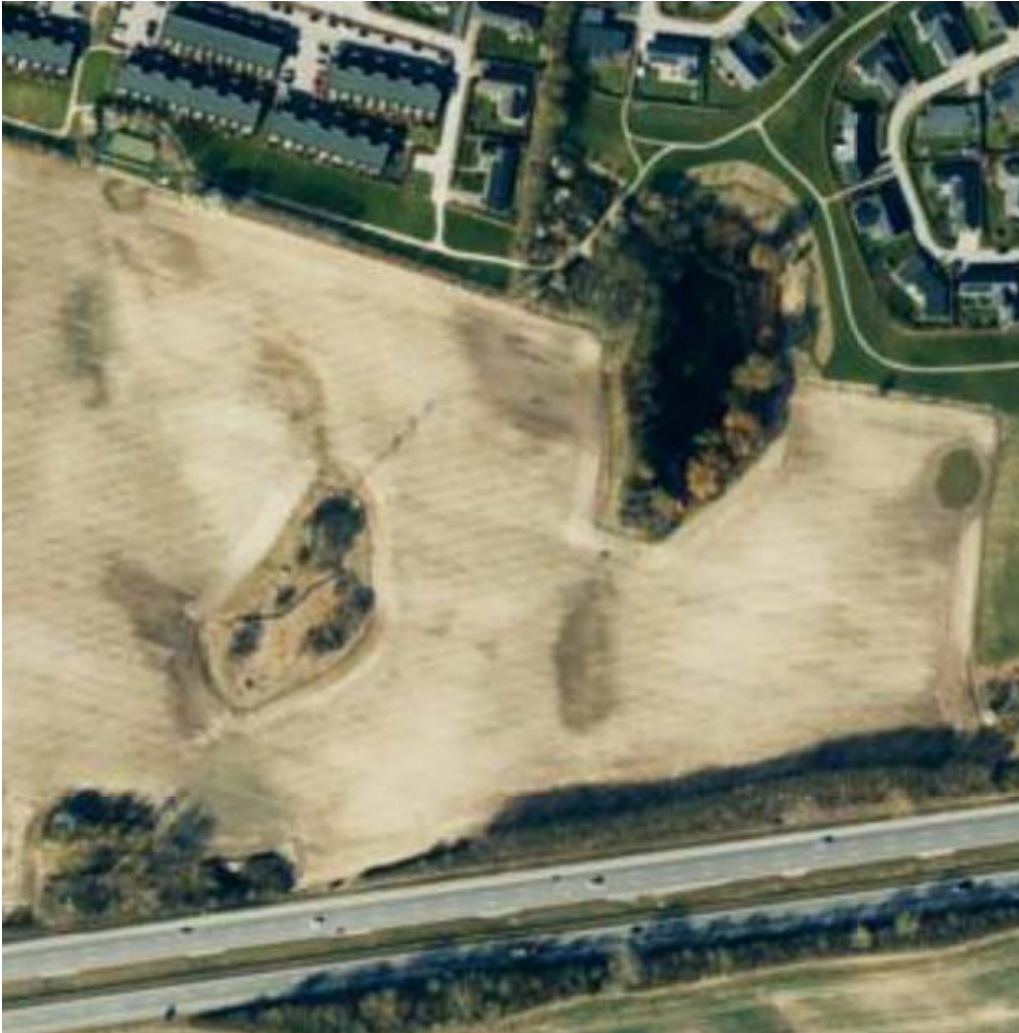
Område P5 – Ubebygget grønt område

Ejer: Aarhus Kommune



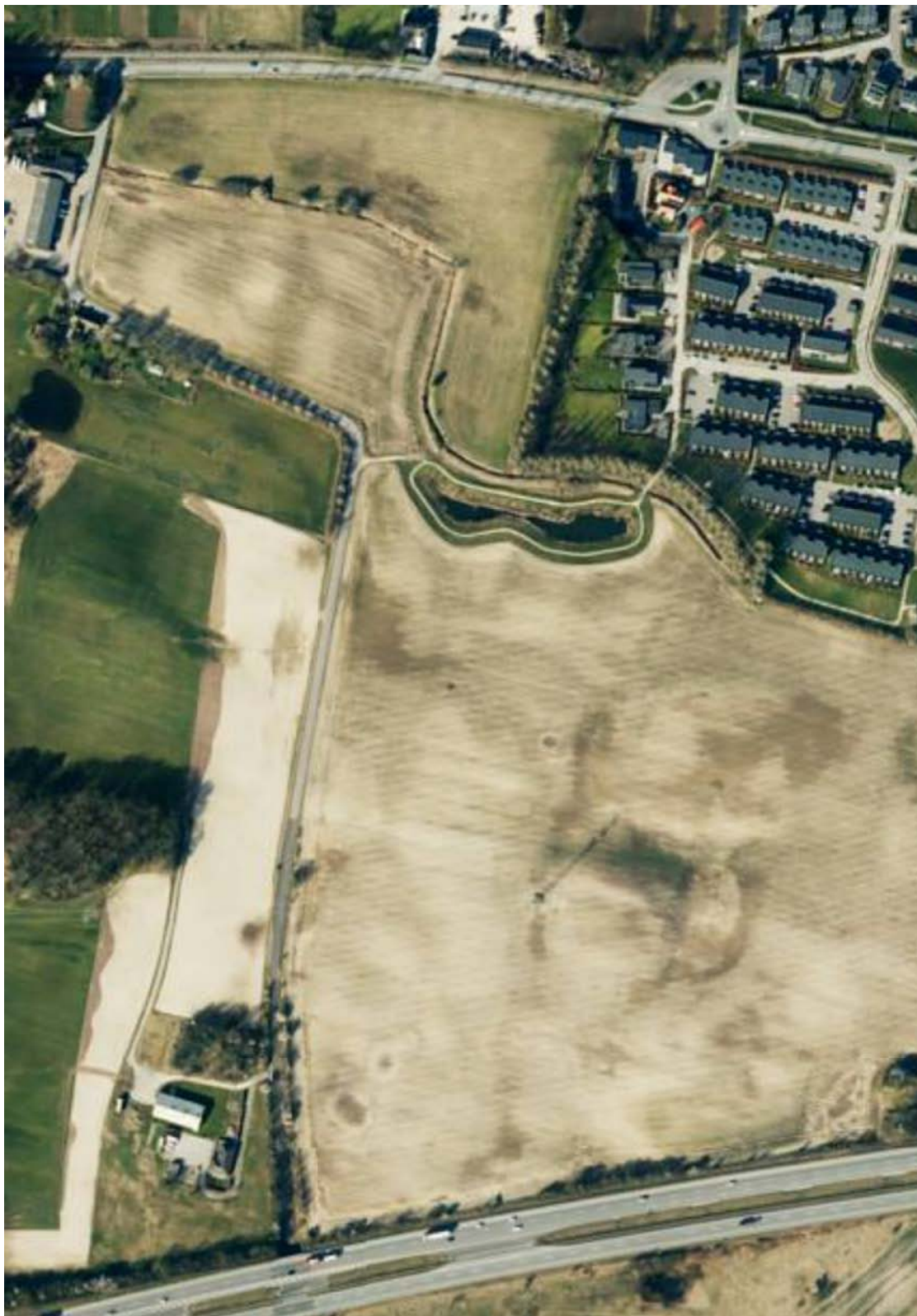
Område P6 – Privatejet landbrugsareal

Ejer: Mogens Vogt Lyngby Pedersen, Lemmingvej 99, 8361 Hasselager



Område P8 – Privatejet landbrugsareal

Ejer: Lars Vogt Lyngby Pedersen, Lemmingvej 125, 8361 Hasselager





Område P8 - Regnvandsbassin

Ejer: Aarhus Kommune



## Bymæssige arealer med potentiale for en større biodiversitet

Rundt omkring i Stavtrup findes der omkring veje og stier samt mellem bebyggelser en lang række grønne arealer og bræmmer med slået græs.

Disse arealer er oplagte mål for en videreførelse af den forvildelse med naturligt hjemmehørende blomsterplanter, der i nogen grad allerede er gennemført, eks. langs Klokkeskovvej.

Som optakt har vi fået **Kristine Engemann Jensen**, der er **gæsteforsker i natur og sundhed ved Aarhus Universitet**, til at sætte nogle ord på, hvad det betyder for os at vokse op i grønne omgivelser. Læs med herunder.

### ***Det betyder det for os at vokse op i grønne omgivelser***

*"Folk, der vokser op med mere grønt om hjemmet, har op til halvanden gang lavere risiko for at udvikle en psykisk sygdom senere i livet som fx angst eller depression. Effekten er stærkest i de tidligste leveår og er den samme, uanset om man vokser op i byen eller på landet.*

*Derudover har skolebørn med mere grønt omkring deres skole en bedre kognitiv udvikling sammenlignet med børn fra mindre grønne skoler."*